

ISPX-A&M

アイエスピーエックス エイアンドエム

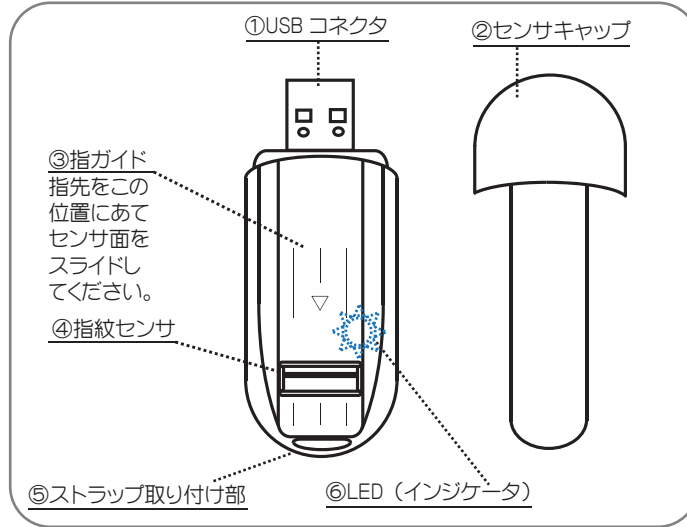
ユーザーズマニュアル

⚠️ ご注意

- 重要なデータは必ずバックアップを行ってください。
- パソコンとの接続には、スライド時にUSBポートに負担がかかたり、無理な角度で指をスライドすることのないよう、必ず付属のUSBケーブルまたはUSB2.0以降対応のケーブルをお使いください。
- パソコンから取り外す際は、必ずタスクトレイの「ハードウェアの安全な取り外し」から「USB大容量記憶装置デバイス」を停止させてから取り外してください。アクセス中にパソコンから取り外すとデータやファイルシステムが破損する恐れがあります。
- ご使用にならないときは必ずセンサキャップをつけてください。
- 次のような状態や場所での本製品のご使用や保管を避けてください。故障の原因となります。
 - ・ 指紋センサと、硬いものや先の尖ったものとの接触
 - ・ 埃や砂等汚れが付着した指や濡れた指での認証
 - ・ 極端に暑い場所や寒い場所でのご使用や保管
 - ・ 湿気やほこりが多い場所でのご使用や保管
- 日常のお手入れについて
 - ・ センサ部を拭く際は、乾いた柔らかい布をお使いください。
 - ・ アルコール、ベンジン等の溶剤は使用しないでください。
 - ・ センサ部に金属等の硬い物で擦ったり、叩いたりしないでください。

MCT-21-004

各部の名称・機能



- LED(インジケータ)の状態

【接続時】

赤青点滅 5 回後赤点滅	管理者指紋登録待機中
赤点滅	ユーザ指紋登録待機中
青点滅	指紋認証待機中

【点灯・点滅】

スライド後に赤点灯 1 秒	指紋認証失敗
青連続点灯	指紋認証成功

本ユーザーズマニュアルでは次のように記載しています。



2

指紋登録と認証について

【登録指紋数】

管理者指紋 2 指+ユーザ指紋 2 指の計 4 指です。必ず 4 指すべての登録を行ってください。指紋は何度でも再登録できます。

【管理者指紋とユーザ指紋の権限】

- 管理者指紋
 - すべての登録指紋を消去および再登録することができます。
- ユーザ指紋
 - ユーザ指紋のみ消去および再登録することができます。
 - ※通常利用時の指紋認証はどちらでも同じように行えます。
 - ※管理者指紋として登録した指紋は、ユーザ指紋として登録できません。

【登録時期の分割】

管理者指紋 2 指を登録した後、一度 USB ポートから取り外し別の機会にユーザ指紋 2 指の登録が行えます。これにより事前に管理部門で管理者指紋を登録しておき、各部門・拠点等へ配布してからユーザの指紋を登録するといった運用が可能となります。※1 名で 4 指登録して利用することも可能です。

【登録時の時間制限について】

管理者指紋 2 指の登録が完了する前、またはユーザ指紋 2 指の登録が完了する前に数分間放置すると、タイムアウトになり電源が切れます。その場合は、製品を一度 USB ポートから取り外し、再度接続して 1 指目から登録を行ってください。※管理者指紋 2 指登録完了後ならユーザ指紋 1 指目からの登録となります。

【その他のご注意】

通常利用時の指紋認証に連続して認証を 10 回失敗すると登録指紋が削除され、内部データが強制的に削除されます。

3

指紋登録・認証の方法

指紋情報が正しく登録されていないと、その後の認証に失敗する可能性が高くなり通常の使用に支障をきたすほか、指紋の再登録が行えないなどの障害が発生する恐れがあります。(特に管理者の登録指紋は全ての指紋の再登録時に重要となります。)高い認証精度を保つために、下記を参考にして指紋の登録を行ってください。

【登録する指選び】

利き手の親指や人差指は、指紋の磨耗が多くあるため適しません。なるべく避けてください。

【スライドの方法】

指先を指ガイドの先端に付く位置に平らにあて、指を立てず寝かせるようにして、指の腹全体を第一関節のあたりからスライドしてください。また、手のひらに乗せてスライドすると、指紋とセンサが均等に接触して指紋情報が正確に読み取れます。

【スライドの方向】

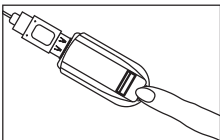
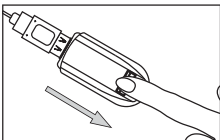
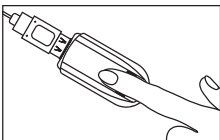
センサに対して垂直に手前にスライドします。このとき斜めにならないように注意してください。

【スライドの強さ】

指がセンサ表面に接している感覚を感じる程度の強さが適しています。

【スライドの速さ】

指を平らに保ったまま、指全体がセンサを通過するまで、なるべく一定の速さでスライドしてください。比較的ゆっくり 1 秒程度かけてスライドしてください。



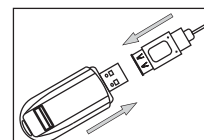
4

管理者指紋の登録手順

※管理者指紋の登録が 2 指とも完了する前に USB ポートから取り外すと 1 指目の登録も無効になります。

※パソコンから取り外す際は、必ずタスクトレイの「ハードウェアの安全な取り外し」より「USB 大容量記憶装置デバイス」を停止させてから取り外してください。

- 1 パソコンの USB ポートに接続します。必ず付属の USB ケーブルをご使用ください。

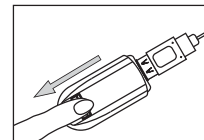


早いサイクルで赤青点滅

- 2 USB ポートに接続すると、LED が早いサイクルで赤青の点滅を 5 回繰り返した後、赤色の点滅になります。

赤色点滅

- 3 LED が赤色点滅している状態でセンサをスライドして 1 指目の指紋登録を行います。



青色が約 1 秒間点灯

- 4 スライドすると LED が約 1 秒間青色点灯したあと、赤色の点滅になります。これで管理者指紋の登録が 1 指完了しました。

赤色点滅

- 点灯が赤色になる場合は、登録に十分な指紋情報が取得できていない可能性があります。4 ページを参考にして再度スライドしてください。

- 5 1 指目の登録が正しく行えたことを確認してみましょう。LED が赤色に点滅している状態で、操作④で登録した指を再度スライドします。

5

管理者指紋の登録手順 (つづき)

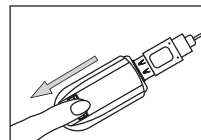
【LED が赤色点灯するとき】⇒ 1 指目の登録が成功しています。操作⑦へすすんでください。

【LED が青色点灯するとき】⇒ 角度や位置の違いから「違う指紋」と認識して、同じ指を 2 指目として登録しています。操作⑧へすすんでください。

- 6 パソコンから取り外して再度接続し、管理者の登録指紋を消去して操作①からやり直してください。管理者指紋の消去の方法は、11 ページに記載の「指紋を消去・再登録したいとき」をご覧ください。

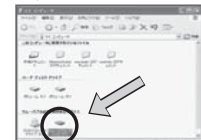
赤色点滅

- 7 1 指目の登録が成功したら、LED が赤色点滅している状態で 2 指目(操作③および⑥とは別の指)の指紋登録を行います。



青色点滅

- 8 2 指目の登録が成功すると、LED が数回青色に点滅したあとパソコンのマイコンコンピュータ上にリムーバブルディスクのアイコンが表示され、LED は青色の点灯になります。これで管理者指紋の登録が 2 指とも完了しました。



青色点灯

- LED が赤色に点滅している場合は、登録に十分な指紋情報が取得できていない可能性があります。4 ページを参考にして再度スライドしてください。

- 続いてユーザ指紋の登録をおこなうときは、一度 USB ポートから取り外してください。

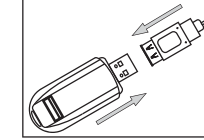
6

ユーザ指紋の登録手順

※ユーザ指紋の登録が 2 指とも完了する前に USB ポートから取り外すと管理者の登録指紋以外は無効になります。ユーザ指紋の登録手順①からやり直してください。

※パソコンから取り外す際は、必ずタスクトレイの「ハードウェアの安全な取り外し」より「USB 大容量記憶装置デバイス」を停止させてから取り外してください。

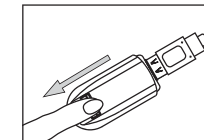
- 1 パソコンの USB ポートに接続します。必ず付属の USB ケーブルをご使用ください。



赤色点滅

- 2 USB ポートに接続すると、LED が赤色の点滅になります。

- 3 LED が赤色点滅している状態でセンサをスライドして 1 指目の指紋登録を行います。



青色が約 1 秒間点灯

- 4 スライドすると LED が約 1 秒間青色点灯したあと、赤色の点滅になります。これでユーザ指紋の登録が 1 指完了しました。

赤色点滅

- 点灯が赤色になる場合は、登録に十分な指紋情報が取得できていない可能性があります。4 ページを参考にして再度スライドしてください。

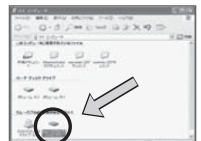
- 5 1 指目の登録が成功したら、LED が赤色点滅している状態で操作③と④を繰り返しユーザ指紋として 2 指を登録します。

7

ユーザ指紋の登録手順 (つづき)

- 6 ユーザ指紋 2 指の登録が成功すると LED が数回青色に点滅したあとパソコンのコンピュータ上にリムーバブルディスクのアイコンが表示され、LED は青色の点灯になります。これでユーザ指紋の登録がすべて完了しました。

青色点滅



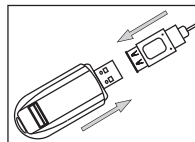
青色点灯

8

通常利用時の認証方法

※パソコンから取り外す際は、必ずタスクトレイの「ハードウェアの安全な取り外し」から「USB 大容量記憶装置デバイス」を停止させてから取り外してください。

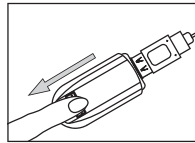
① パソコンの USB ポートに接続します。必ず付属の USB ケーブルをご使用ください。



② USB ポートに接続すると、LED が青色の点滅になります。



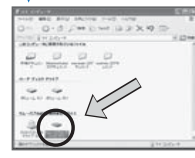
③ LED が青色点滅している状態でセンサをスライドして認証を行います。登録済みの管理者指紋またはユーザ指紋で認証を行ってください。



④ 認証に成功すると、LED が約 1 秒間青色点灯したあと、数回青色に点滅します。



パソコンのコンピュータ上にリムーバブルディスクのアイコンが表示され、LED は青色の点灯になります。これでフラッシュディスクとして利用が可能になります。



●点灯が赤色になる場合は、登録に十分な指紋情報が取得できていない可能性があります。4 ページを参考に再度スライドしてください。



●認証を連続して 10 回失敗すると登録指紋が削除され、内部データが強制的に削除されます。

9

指紋を再登録したいとき

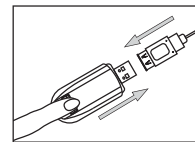
登録済みの指紋を再登録したい場合は、まず以下の手順に従って登録指紋の消去をします。

(指紋は消去されますが、メモリ内のデータは消去されません)

①～⑧の操作を、管理者の登録指紋で行うと全ての指紋が消去され、ユーザの登録指紋で行うとユーザ指紋 2 指のみが消去されます。

※本機内および当社ホームページに指紋消去の操作説明映像があります。

① USB ポートから取り外した状態で指紋センサに指をあて、USB ポートに接続します。

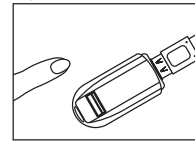


●スライドせず静止したままセンサに指をあててください。

●指紋情報は読み取らないので、登録した指である必要はありません。



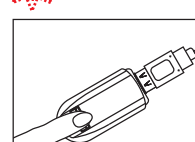
② LED が赤色に点灯するまで (約 2 秒間) 指をセンサにあて続けます。



③ LED が赤色に点灯したらセンサから指を離し、すぐに再度指をあてます。



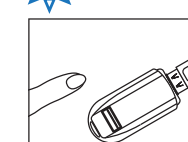
●このとき間をおきすぎると、LED が赤色の点灯や点滅のまま変化しなくなることがあります。このような状態になったら、一度 USB ポートから取り外して「指紋を再登録したいとき」の操作①からやりなおしてください。



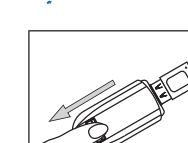
10

指紋を再登録したいとき (つづき)

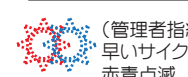
④ LED が青色に一瞬点灯したら、指を離します。このとき LED は青色の点滅の状態になります。



⑤ 登録した管理者またはユーザの指でスライドします。

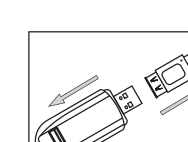


⑥ 指紋の認証に成功すると LED が一度青色に点灯し、次に早いサイクルで赤青の点滅を 5 回繰り返した後、赤色の点滅になります。ユーザの登録指紋で認証を行った場合は赤青の点滅をせずに赤色の点滅になります。これで登録指紋は消去されました。



●青色の点滅になる場合は、登録に十分な指紋情報が取得できていない可能性があります。4 ページを参考に再度スライドしてください。

⑧ USB ポートから取り外します。指紋の消去を行った後は、ユーザーズマニュアル 5～8 ページの「管理者指紋の登録手順」および「ユーザ指紋の登録手順」を参照して指紋の登録を行ってください。



11

12

FAQ よくあるご質問

Q1: 指紋登録の際、4 指すべての指紋の登録を完了するまでに時間制限はありますか?

A1: 指紋登録の途中に数分間放置するとタイムアウトとなり自動的に電源が切れます。この場合、それまでの登録作業は無効となりますので再度 USB ポートに接続して、登録をはじめから行って下さい。(管理者指紋 2 指の登録が完了していれば管理者指紋は残ります。ユーザ指紋 2 指の登録をはじめから行ってください。)

Q2: 「** フォルダを削除できません。ディレクトリが空ではありません。」や「ディレクトリまたはファイルの作成に失敗しました。」というエラーメッセージが表示されます。

A2: ISPX-A&M 内メモリのディレクトリまたはデータが破損しています。ディスクのプロパティのディスクエラーチェックまたはフォーマットを実行してください。

Q3: 登録済の指紋を全て再登録することはできますか?

A3: 管理者の登録指紋で全ての登録指紋を消去できます。ユーザーズマニュアルの 10、11 ページをご覧ください。

Q4: 指紋センサが反応しません。LED ランプに変化がありません。

A4: センサの表面が汚れていたり、指が汚れているとセンサが反応しないことがあります。また、センサに傷が付いているなど故障が疑われる場合は、当社ホームページお問合せフォームよりご連絡下さい。

Q5: 指紋登録者が不明な場合、メモリ内のデータを取り出してもらえますか?

A5: アーキテクチャー上、登録指紋のみの消去は不可能です。重要なデータは必ずバックアップを行ってください。強制的に指紋データやフラッシュディスクの内容を初期化、工場出荷状態に戻すサービスを有償にて承ります。当社ホームページお問合せフォームよりご連絡下さい。

当社ホームページお問合せフォーム
<https://www.m-commercekk.jp/main/contact.html>

13

サポート等

ユーザ登録について

● 下記ページより、ユーザ登録を行ってください。
ISPX-A&M、及び関連製品について重要なアップデートが発生した場合にサポート情報をお届け致します。

ユーザ登録ページ

https://www.m-commercekk.jp/ispxam/regist_x.html

ユーザ登録で特典がご利用いただけます

● お買い上げより 1 ヶ月以内にユーザ登録を行っていただきますと、製品の保証期間を 6 ヶ月延長いたします。是非ご利用ください。

製品についての情報・お問合せ

● 製品についての情報はこちらをご覧ください。

ISPX-A&M 製品ページ

<https://www.m-commercekk.jp/main/ispxam.html>

● お問合せはこちらからご連絡ください。

当社ホームページお問合せフォーム

<https://www.m-commercekk.jp/main/contact.html>

※フォームメールになっています。製品シリアル番号、ご購入日、ご購入元をご明記ください。

14

保証・免責事項

製品保証規定

● 保証期間は、正常な使用状態に於いてお買い上げより 6 ヶ月間です。(お買い上げより 1 ヶ月以内にユーザ登録をされたお客様はさらに 6 ヶ月間延長されます。保守サービスをご契約の場合はこの限りではありません。) 保証期間内であっても、お客様の瑕疵による場合は有償での対応となる場合があります。

● 修理についてはセンドバック方式とし、その際の送料は発送者負担とさせていただきます。

免責事項

● 本製品への記録内容の破損・消失等のデータ復旧及び補償はご容赦願います。

● 本製品を使用した事による、パソコン本体・他の周辺機器等への不具合、各ソフト・ハードウェアの相互作用・適性等に起因する動作不良・障害及び生じた損害につきましては、その原因を問わず一切の責任を負いかねますのでご了承ください。

● 本製品の仕様等は、改良のため予告無く変更することがあります。

ISPX-A&M 仕様

メモリ容量	8GB
暗号方式	AES256bit 準拠
転送速度	最大 18MB/秒
指紋センサ	静電容量式半導体センサ
外形寸法	70mm × 31mm × 13mm
重量	29g
解像度	508dpi
インターフェイス	USB1.1/2.0 (バスパワー)
対応 OS	Windows 10/8.1/8/7/Server 2008/Server 2003/MacOS(9 以降)
	Linux (Kernel Ver 2.4 以降) 等
	その他 PnP で USB の大容量デバイスのサポートがあるもの
動作温度	5°C ~ 55°C、最大 85%RH (結露なきこと)
保存温度	-20°C ~ 65°C、最大 85%RH (結露なきこと)

M-Commerce

エムコマース株式会社
神奈川県横浜市神奈川区鶴屋町 3-35-10
リーヴ横浜西口ビル 2F
Tel: 045-314-7501 Fax: 045-314-7502

15

16